



คู่มือแนวทางปฏิบัติตามภารกิจหลัก
และภารกิจสนับสนุนของหน่วยงาน

โรงพยาบาลแก่งหางแมว อำเภอแก่งหางแมว จังหวัดจันทบุรี

หลักการและเหตุผล

โรงพยาบาลแก่งหางแมว สังกัดสำนักงานปลัดกระทรวงสาธารณสุขในโรงพยาบาลแก่งหางแมว และตามกฎหมายกระทรวงแบ่งส่วนราชการสำนักงานปลัดกระทรวง กระทรวงสาธารณสุข พ.ศ.๒๕๖๐ มีอำนาจหน้าที่ ดังต่อไปนี้

- (๑) จัดทำแผนยุทธศาสตร์ด้านสุขภาพในเขตพื้นที่อำเภอ
- (๒) ดำเนินการและให้บริการด้านการแพทย์และการสาธารณสุขในเขตพื้นที่อำเภอ
- (๓) กำกับ ดูแล ประเมินผล และสนับสนุนการปฏิบัติงานของหน่วยงานสาธารณสุข ในเขตพื้นที่อำเภอ เพื่อให้ การปฏิบัติงานเป็นไปตามกฎหมาย มีการบริการสุขภาพที่มีคุณภาพและ มีการคุ้มครองผู้บริโภคด้านสุขภาพ
- (๔) ส่งเสริม สนับสนุน และประสานงานเกี่ยวกับงานสาธารณสุขในเขตพื้นที่อำเภอ ให้เป็นไปตามนโยบาย ของกระทรวง
- (๕) พัฒนาระบบสารสนเทศ งานสุขศึกษา และการสื่อสารสาธารณะด้านสุขภาพ ในเขตพื้นที่อำเภอ
- (๖) ปฏิบัติงานร่วมกับหรือสนับสนุนการปฏิบัติงานของหน่วยงานอื่นที่เกี่ยวข้องหรือที่ได้รับมอบหมายคู่มือ การปฏิบัติงาน (Operating Manual) เป็นเครื่องมือที่สำคัญประการหนึ่งในการทำงานทั้งกับหัวหน้างานและ ผู้ปฏิบัติงานในหน่วยงาน จัดทำขึ้นไว้เพื่อจัดทำรายละเอียดของการทำงานในหน่วยงานออกมาเป็นระบบและครบถ้วน คู่มือการปฏิบัติงาน (Work Manual) เปรียบเสมือนแผนที่บอกเส้นทางการทำงานที่มีจุดเริ่มต้นและสิ้นสุดของ กระบวนการระบุถึงขั้นตอนและรายละเอียดของกระบวนการต่าง ๆ ขององค์กรและวิธีควบคุมกระบวนการนั้น มักจัดทำขึ้นสำหรับลักษณะงานที่ซับซ้อน มีหลายขั้นตอนและเกี่ยวข้องกับคนหลายคน

วัตถุประสงค์

๑. เพื่อให้หัวหน้าหน่วยงานได้มีโอกาสทบทวนภาระหน้าที่ของหน่วยงานของตนว่ายังคงมุ่งต่อจุดสำเร็จของ องค์กรโดยสมบูรณ์อยู่หรือไม่ เพราะจากสภาพการเปลี่ยนแปลงต่าง ๆ ที่เกิดขึ้นอาจทำให้หน่วยงานต้องให้ ความสำคัญแก่ภาระบางอย่างมากยิ่งขึ้น
๒. เพื่อให้หัวหน้าหน่วยงานจัดทำ/กำหนดมาตรฐานการปฏิบัติงานหรือจุดสำเร็จของการทำงานของแต่ละ งานออกมาเป็นสายลักษณะอักษรเพื่อให้การทำงานเกิดประโยชน์ต่อองค์กรโดยส่วนรวมสูงสุด และเพื่อใช้มาตรฐาน การทำงาน/จุดสำเร็จของงานนี้เป็นเครื่องมือในการประเมินผลการปฏิบัติงานของผู้ปฏิบัติงานต่อไป
๓. เพื่อให้การปฏิบัติงานในปัจจุบันเป็นมาตรฐานเดียวกัน เพื่อให้ผู้ปฏิบัติงานได้ทราบความคาดหวังอย่างชัด เจนว่า การทำงานในจุดนั้น ๆ ผู้บังคับบัญชาจะวัดความสำเร็จของการทำงานในเรื่องใดบ้าง ซึ่งย่อมทำให้ผู้ปฏิบัติงาน สามารถปรับวิธีการทำงานและเป้าหมายการทำงานให้ตรงตามที่หน่วยงานต้องการได้และส่งผลให้เกิดการยอมรับผล การประเมินฯ มากยิ่งขึ้น เพราะทุกคนรู้ล่วงหน้าแล้วว่าทำงานอย่างไรจึงจะถือได้ว่ามีประสิทธิภาพ
๔. เพื่อให้การปฏิบัติงานสอดคล้องกับนโยบาย วิสัยทัศน์ ภารกิจและเป้าหมายขององค์กร เพื่อให้หัวหน้า หน่วยงานสามารถมองเห็นศักยภาพของพนักงาน เนื่องจากการทำงานทุกหน้าที่มีจุดวัดความสำเร็จที่แน่นอนเด่นชัด หัวหน้างานจึงสามารถใช้ทรัพยากรบุคคลให้เกิดประโยชน์สูงสุดประโยชน์ของการจัดทำคู่มือการปฏิบัติงาน

ประโยชน์ของคู่มือการปฏิบัติงานที่มีต่อองค์กรและผู้บังคับบัญชา

๑. การกำหนดจุดสำเร็จและการตรวจสอบผลงานและความสำเร็จของหน่วยงาน
๒. เป็นข้อมูลในการประเมินค่างานและจัดชั้นตำแหน่งงาน
๓. เป็นคู่มือในการสอนงาน
๔. การกำหนดหน้าที่การงานชัดเจนไม่ซ้ำซ้อน
๕. การควบคุมงานและการติดตามผลการปฏิบัติงาน
๖. เป็นคู่มือในการประเมินผลการปฏิบัติงาน
๗. การวิเคราะห์งานและปรับปรุงงาน

๘. ให้ผู้ปฏิบัติงานศึกษางานและสามารถทำงานทดแทนกันได้
๙. การงานแผนการทำงาน และวางแผนกำลังคน
๑๐. ผู้บังคับบัญชาได้ทราบขั้นตอนและสายงานทำให้บริหารงานได้ง่ายขึ้น
๑๑. สามารถแยกแยะลำดับความสำคัญของงาน เพื่อกำหนดระยะเวลาทำงานได้
๑๒. สามารถกำหนดคุณสมบัติของพนักงานใหม่ที่จะรับได้ง่ายขึ้นและตรงมากขึ้น
๑๓. ทำให้บริษัทสามารถปรับปรุงระเบียบแบบแผนการทำงานให้เหมาะสมยิ่งขึ้นได้
๑๔. ยุติความขัดแย้งและเสริมสร้างความสัมพันธ์ในการประสานระหว่างหน่วยงาน
๑๕. สามารถกำหนดงบประมาณและทิศทางการทำงานของหน่วยงานได้
๑๖. เป็นข้อมูลในการสร้างฐานข้อมูลของบริษัทต่อไป
๑๗. การศึกษาและเตรียมการในการขยายงานต่อไป
๑๘. การวิเคราะห์ค่าใช้จ่ายกับผลงานและปริมาณกำลังคนของหน่วยงานได้
๑๙. ผู้บังคับบัญชาบริหารงานได้สะดวก และรวดเร็วขึ้น
๒๐. เกิดระบบการบริหารงานโดยส่วนร่วมสำหรับผู้บังคับบัญชาคนใหม่ในการร่วมกันเขียนคู่มือ

ประโยชน์ของคู่มือการปฏิบัติงานที่มีต่อผู้ปฏิบัติงาน

๑. ได้รับทราบภาระหน้าที่ของตนเองชัดเจนยิ่งขึ้น
๒. ได้เรียนรู้งานเร็วขึ้นทั้งตอนที่เข้ามาทำงานใหม่/หรือผู้บังคับบัญชาที่มีต่อตนเองชัดเจน
๓. ได้ทราบความหวัง (Expectation) ของผู้บังคับบัญชาที่มีต่อตนเองชัดเจน
๔. ได้รู้ว่าผู้บังคับบัญชาจะใช้อะไรมาเป็นตัวประเมินผลการปฏิบัติงาน
๕. ได้เข้าใจระบบงานไปในทิศทางเดียวกันทั้งหน่วยงาน
๖. สามารถช่วยเหลืองานซึ่งกันและกันได้
๗. เข้าใจหัวหน้างานมากขึ้น ทำงานด้วยความสบายใจไม่เกี่ยงงานกัน รู้หน้าที่ของกันและกันทำให้เกิดความเข้าใจที่ดีต่อกัน
๘. ได้ทราบจุดบกพร่องของงานแต่ละขั้นตอนเพื่อนำมาปรับปรุงงานได้

Flow Chart กระบวนการปฏิบัติงาน งานการพยาบาลผู้ป่วยนอก
เรื่อง การรับบริการตรวจรักษาพยาบาล ในจุดแยกโรค(อีสุกอีใส/โควิด)

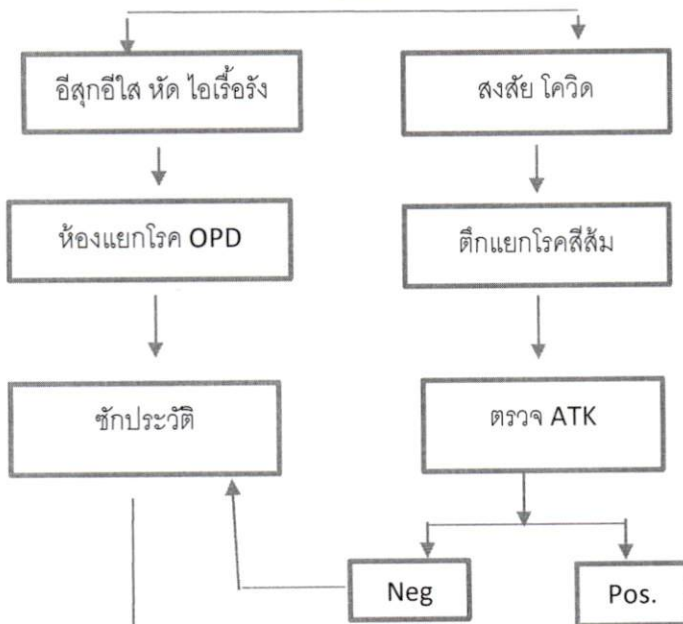
โรงพยาบาลแก่งหางแมว จังหวัดจันทบุรี

ชื่อผู้รับผิดชอบ	ขั้นตอนการปฏิบัติงาน	จุดควบคุมความเสี่ยง	ระยะเวลา
------------------	----------------------	---------------------	----------

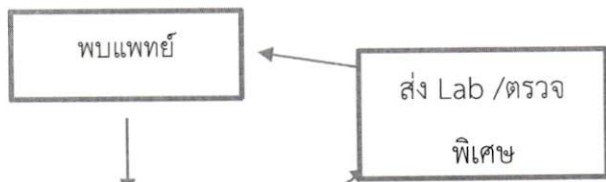
พยาบาล triage
ห้องบัตร



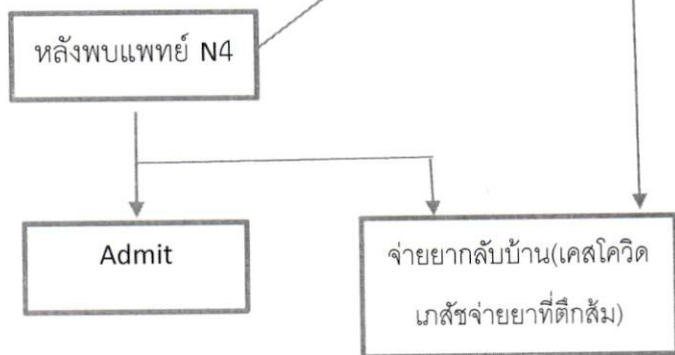
พยาบาล N1



พยาบาล N3



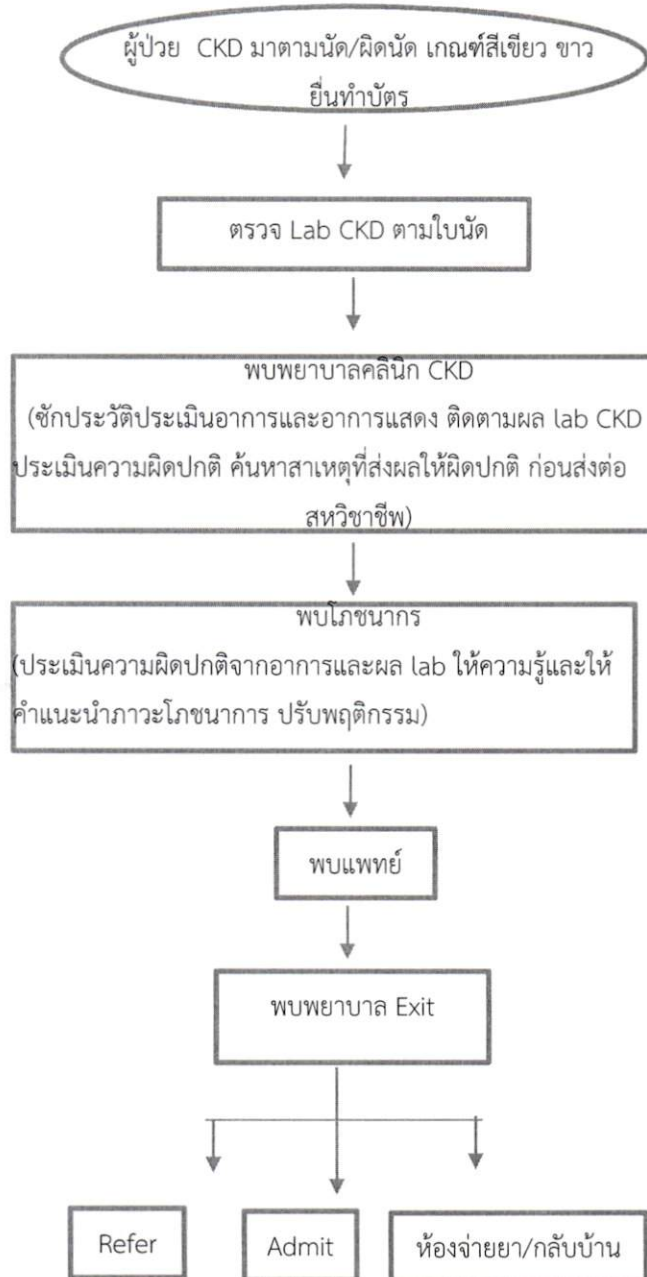
Exit nurse N4




Flow Chart กระบวนการปฏิบัติงาน งานการพยาบาลผู้ป่วยนอก
เรื่อง การรับบริการตรวจรักษาพยาบาล คลินิกเฉพาะโรคไตวายเรื้อรัง
โรงพยาบาลแก่งหางแมว จังหวัดจันทบุรี

ชื่อผู้รับผิดชอบ	ขั้นตอนการปฏิบัติงาน	จุดควบคุมความเสี่ยง	ระยะเวลา
------------------	----------------------	---------------------	----------

พยาบาล triage
เจ้าหน้าที่ห้องบัตร



	เอกสารวิธีปฏิบัติ (WORK INSTRUCTION)	หน้าที่ทั้งหมด :
โรงพยาบาลแก่งหางแมว	ชื่อเอกสาร : เรื่อง แนวทางการดูแลผู้ป่วยรายใหม่และรายเก่าเข้าคลินิกไตวายเรื้อรัง วันที่บังคับใช้ :	รหัสเอกสาร : WI-NUR-OPD ปรับปรุงครั้งที่ : 1

แนวทางการดูแลผู้ป่วยโรคไตวายเรื้อรัง(คลินิก CKD)

ผู้ป่วยไตวายเรื้อรัง (รายใหม่)

พบแพทย์ตรวจทั่วไป > แพทย์ส่งเข้าคลินิกไตวายเรื้อรัง / ตรวจคัดกรองผู้ป่วยโรคเรื้อรัง NCDs พบภาวะไตผิดปกติติดต่อกัน นานเกิน 3 เดือน

**** โดยมีผลตรวจปัสสาวะ อย่างน้อย 2 ครั้ง ระยะเวลา 3 เดือน ตรวจพบโปรตีนในปัสสาวะ หรือตรวจพบเม็ดเลือดออกในปัสสาวะ ตรวจพบความผิดปกติทางรังสีวิทยา (KUB)**

**** ตรวจพบค่า (glomerular filtration rate (GFR)) น้อยกว่า 60 mL/min/1.73 m² ติดต่อกันเกิน 3 เดือน**

ส่งต่อ เพื่อให้การวินิจฉัยผู้ป่วยโรคไตวายเรื้อรัง นัดเข้าคลินิกไตวายเรื้อรัง

พบเภสัชกร ประเมินการรับประทานยา / การใช้ยา ส่งผลต่อโรคไตเสื่อม อาการข้างเคียง อาการไม่พึงประสงค์จากยา

ให้สูติศึกษา กลุ่ม / ราย ในเรื่องการใช้อาหารโรคไตเรื้อรัง ยา หรือสารพิษที่มีผลต่อไต ที่ควรหลีกเลี่ยง

พบนักโภชนาการ ประเมินการรับประทานอาหาร / ให้ความรู้ อาหารที่ควรหลีกเลี่ยง อาการที่ควรเสริมเพิ่มเติมในโรคไตวายเรื้อรัง เพื่อช่วยชะลอไตเสื่อม

ส่งพบทีมสหสาขา > แพทย์ การเฝ้าระวังการใช้ยาสมุนไพร หรือคุณภาพ แนะนำเรื่องการออกกำลังกายในผู้ป่วยโรคไตวายเรื้อรัง

รับยา

กลับบ้าน

ผู้ป่วยไตวายเรื้อรัง (รายเก่า)

คัดกรอง

พบพยาบาลประจำคลินิก + เจาะ lab ติดตามผลไต eGFR Cr Elyte + เจาะ Lab เพิ่มเติมตามแผนการรักษา

ประเมินปัญหาทางด้านร่างกาย จิตใจ อารมณ์ สังคมและกิจวัตรประจำวัน บุหรี่ สุรา พฤติกรรมการบริโภค ยาและการออกกำลังกาย

ประเมินระยะของโรคไต และประเมินโรคร่วมพื้นฐานสาเหตุทำให้เกิดโรคไตวายเรื้อรัง

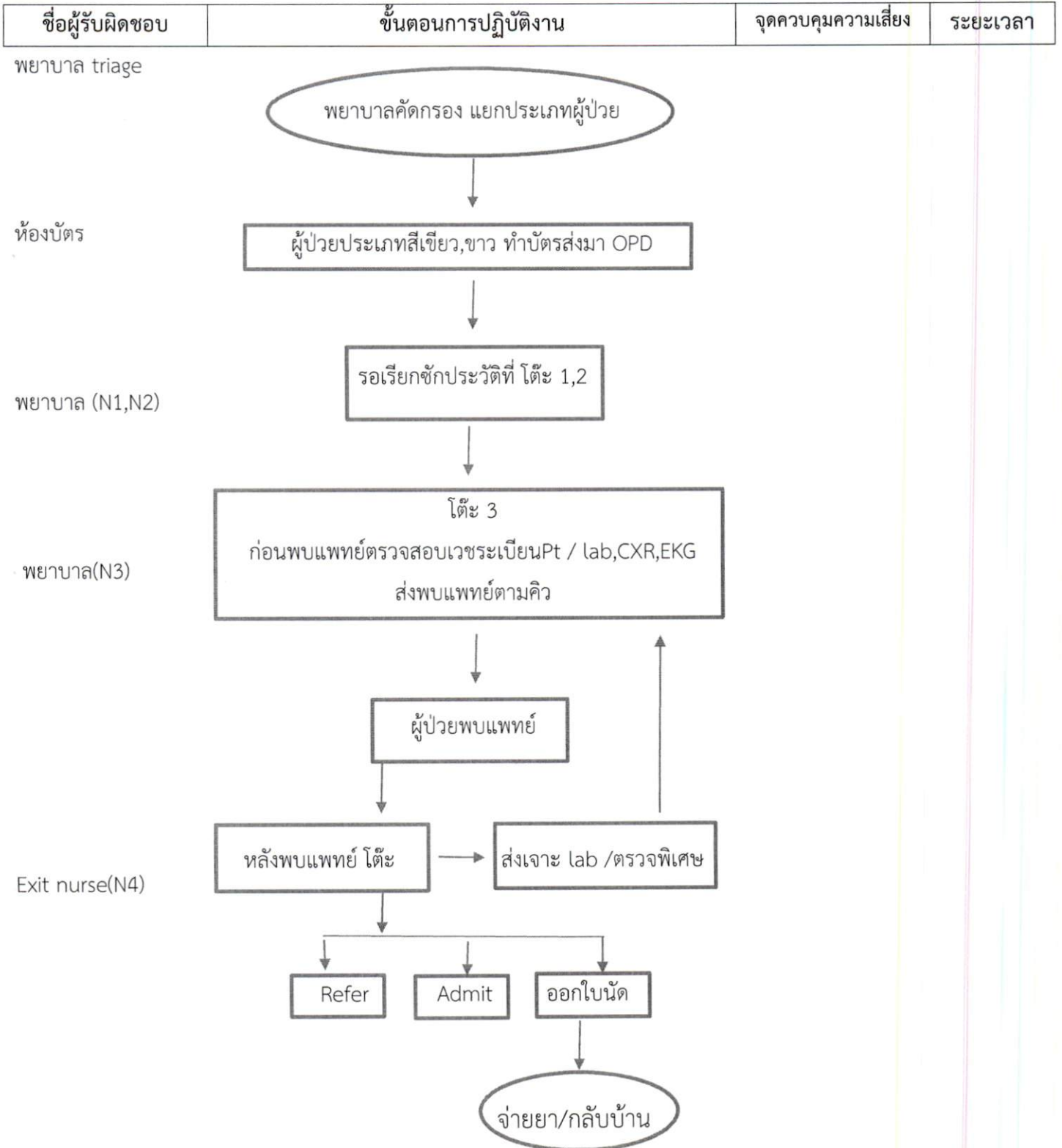
ประเมิน Vital signs

ประเมินความรู้ความเข้าใจเกี่ยวกับโรคไตวายเรื้อรัง สาเหตุการเกิดโรค และประเมินการดูแลตัวเองและอุปสรรค

ประเมินอาการและอาการแสดง / (อาการเฉพาะที่เป็นภาวะแทรกซ้อน เบื่ออาหาร คลื่นไส้ อาเจียน บวม เหนื่อย ปัสสาวะออกน้อย และอื่นๆ)

พบแพทย์ (แพทย์ทั่วไป) >> ให้การรักษา + ให้อาหาร + >> นัดติดตามครั้งถัดไปตามแผนการรักษาของแพทย์ และตามแนวทางคลินิกไตวายเรื้อรัง ระยะ 1-2 นัดติดตามทุก 6 เดือน ระยะไตวาย 3a นัดติดตามอย่างน้อย 4-3 เดือน ไตวายเรื้อรัง ระยะ 3b, 4, 5 นัดติดตามอย่างน้อย ทุก 2-3 เดือน /หรือตามแนวทางการรักษาของแพทย์ที่วินิจฉัยพิจารณา 2 เดือน

Flow Chart กระบวนการปฏิบัติงาน งานการพยาบาลผู้ป่วยนอก
เรื่อง การรับบริการตรวจรักษาพยาบาลทั่วไป ผู้ป่วยนอก
โรงพยาบาลแก่งหางแมว จังหวัดจันทบุรี



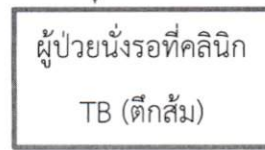
Flow Chart กระบวนการปฏิบัติงาน งานการพยาบาลผู้ป่วยนอก
เรื่อง การรับบริการตรวจรักษาพยาบาล คลินิกวัณโรค
โรงพยาบาลแก่งหางแมว จังหวัดจันทบุรี

ชื่อผู้รับผิดชอบ	ขั้นตอนการปฏิบัติงาน	จุดควบคุมความเสี่ยง	ระยะเวลา
------------------	----------------------	---------------------	----------

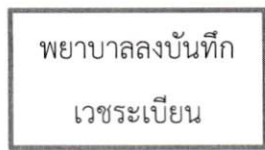
พยาบาล triage
จนท ห้องบัตร



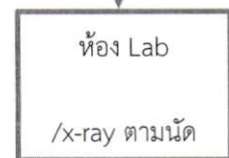
พยาบาลคลินิก TB



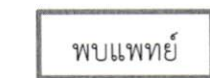
ห้อง Lab



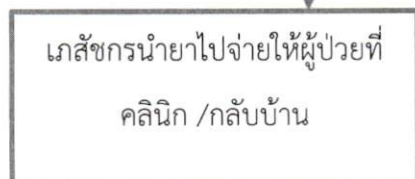
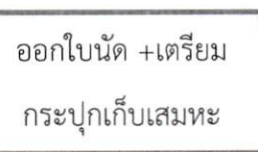
พยาบาล N3



พยาบาลคลินิก TB

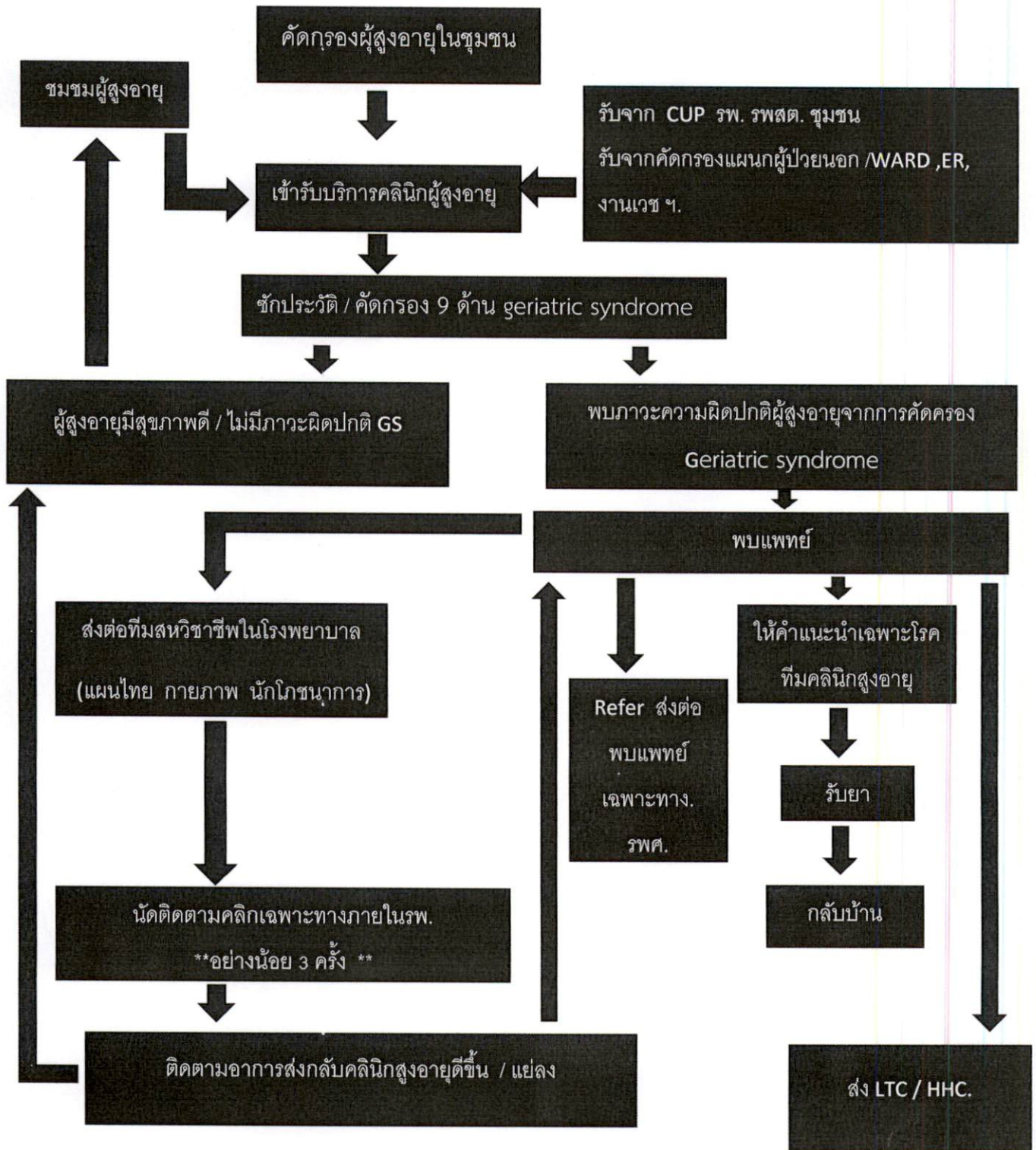


เภสัชกร



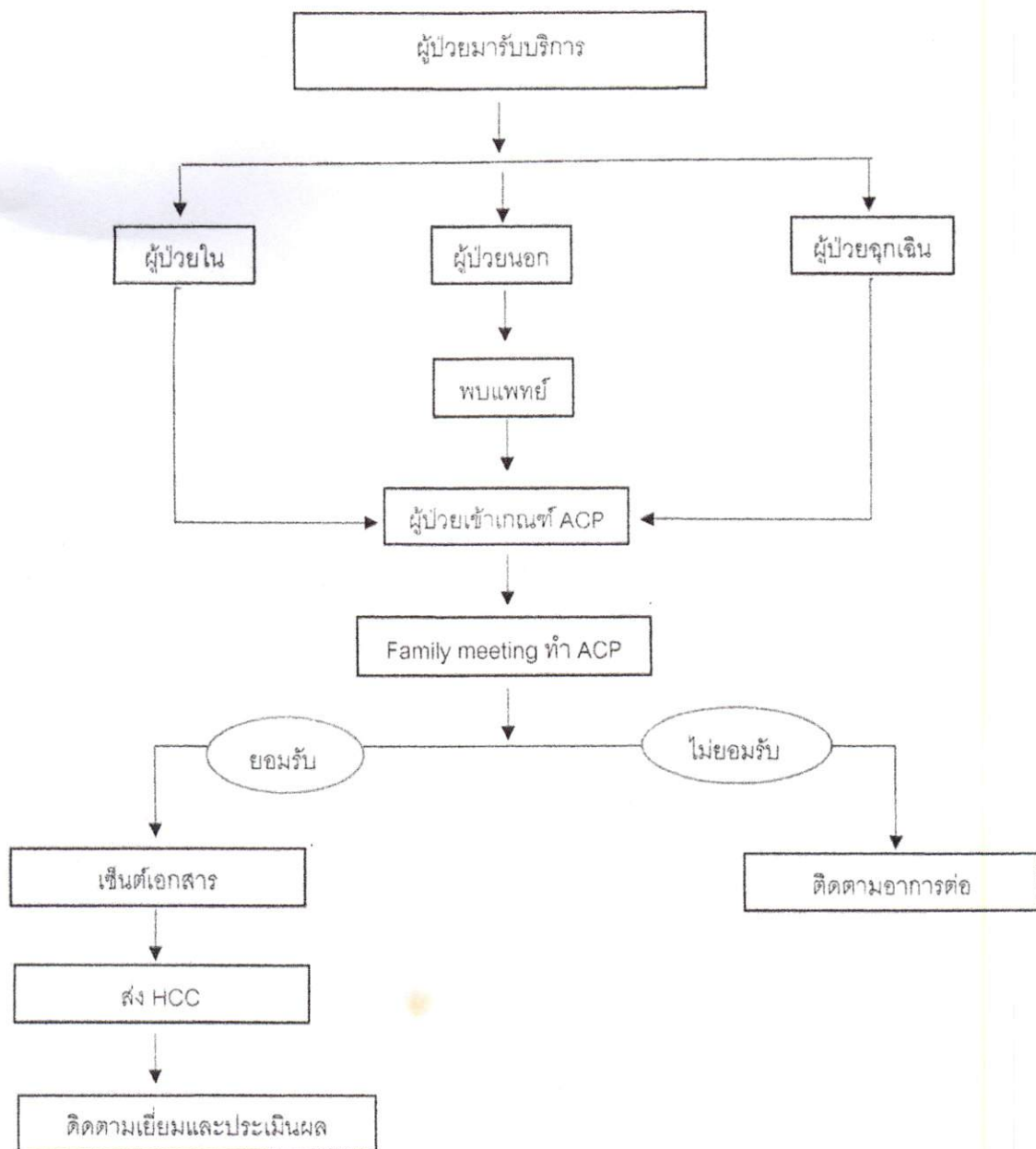
คลินิกผู้สูงอายุ

แนวทางการให้บริการคลินิกผู้สูงอายุโรงพยาบาลแก้งหางแมว

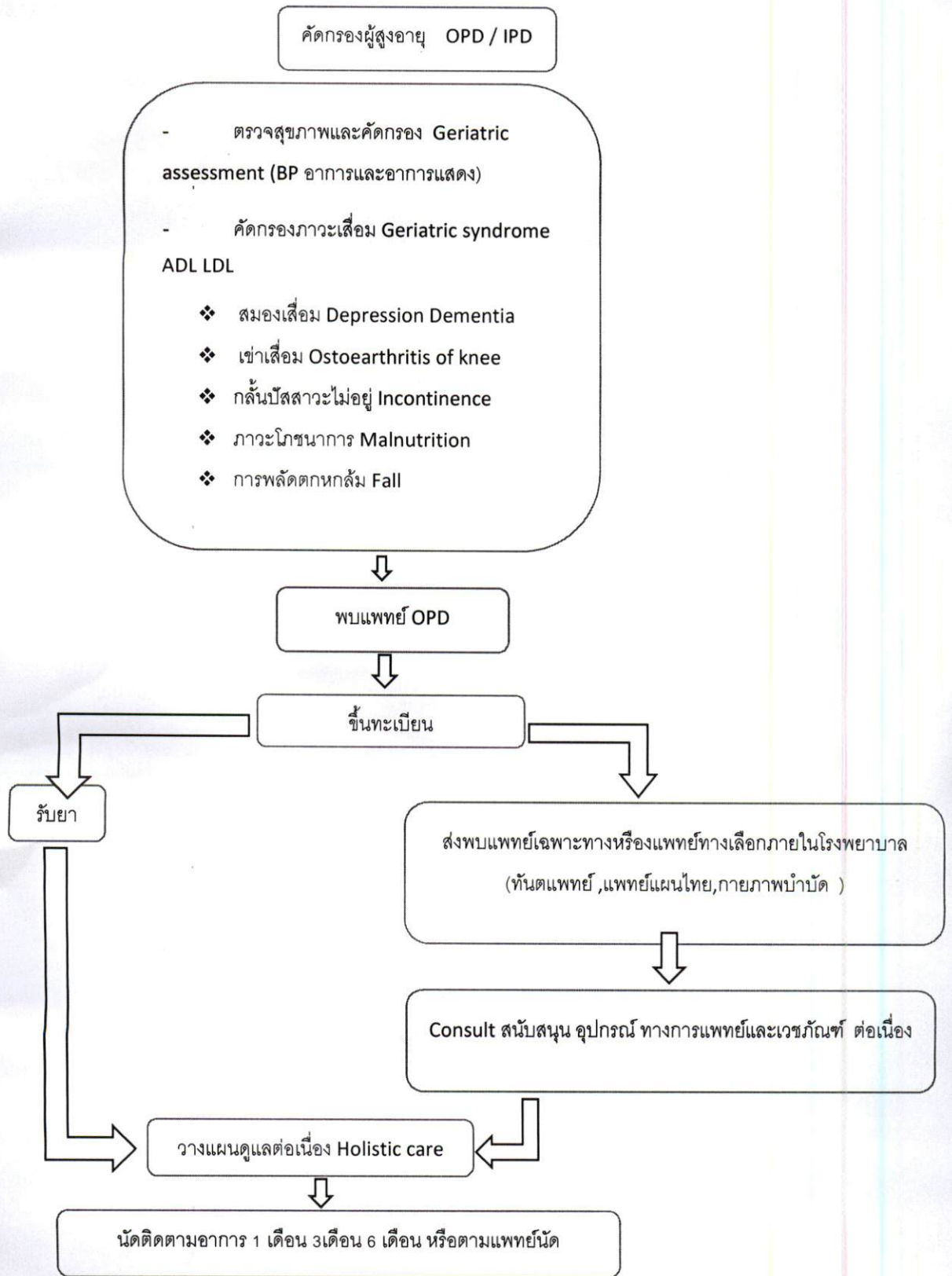


แนวทางการดูแลรักษาผู้ป่วย	หน้าที่ 1/1
เรื่อง แนวทางการให้บริการพยาบาลการวางแผนดูแลตนเอง ล่วงหน้า	วันที่ทบทวน 4 ตุลาคม 2565
ผู้จัดทำ : กลุ่มงานบริการด้านปฐมภูมิและองค์รวม	
ผู้อนุมัติ (นายอภิสิทธิ์ จุวรรณ)	ผู้อำนวยการโรงพยาบาลแก่งหางแมว ผู้อนุมัติ

การดำเนินงานให้บริการพยาบาลการวางแผนดูแลตนเองล่วงหน้า โรงพยาบาลแก่งหางแมว



Flow chart การดูแลผู้สูงอายุ รพ.แก่งหางแมว ปี



ปรับใหม่

Process Flow chart การดูแลผู้ป่วยโรคปอดอุดกั้นเรื้อรัง

